

**2013. évi beszámoló**

**Tata Város részére**

**az autóbusszal végzett helyi személyszállítás  
közszolgáltatási tevékenységére vonatkozóan**

**Tatabánya, 2014. március 31.**

**Németh Tamás  
vezérigazgató**

## TARTALOMJEGYZÉK

<b>1. Vezetői összefoglaló, cégbemutató</b> .....	<b>3</b>
<b>2. Forgalomellátás mennyiségi bemutatása</b> .....	<b>6</b>
2.1 Az éves teljesítményadatokat befolyásoló tényezők szöveges értékelése.....	6
2.2 A szolgáltatás teljesítményei és mennyiségi értékei az alábbiak szerint alakultak a bázishoz viszonyítva .....	7
<b>3. Forgalomellátás minőségi bemutatása</b> .....	<b>8</b>
3.1 Éves minőségi adatok, szöveges értékelés.....	8
3.2 Szolgáltatás részletes minőségi jellemzése .....	8
3.2.1 Menetrendszerőség .....	8
3.2.2 Baleseti statisztika.....	9
3.2.3 Autóbusz állományadatok .....	9
3.2.4 Akadálymentesítés, utas-panaszok, forgalmi ellenőrzések.....	10
3.2.5 Menetrend engedélyeztetés követelményei.....	11
3.2.6 Utasforgalmi létesítmények .....	12
<b>4. Forgalomellátás vagyoni-pénzügyi hatása, következményei, gazdálkodás</b> .....	<b>13</b>
4.1 Szöveges értékelés, mutatók alakulása .....	13
4.2 Vagyoni-pénzügyi helyzet részletes bemutatása.....	13
4.2.1 Személyszállítási bevétel .....	13
4.2.2 Egyszerűsített mérleg .....	14
4.2.3 Eredmény-kimutatás .....	16
4.2.4 Költségek .....	17
4.2.5 Tárgyevre vonatkozó üzleti terv.....	19
4.2.6 Foglalkoztatottak megoszlása .....	19
4.2.7 Veszteségkiegyenlítés .....	20
5.1 Alvállalkozók, alvállalkozásba adás .....	22
5.2 Minőségjavító intézkedések .....	22
5.3 Nyilatkozatok .....	22
4.3 Társaság érvényes autóbuszos személyszállító engedélyének másolata .....	23

## 1. Vezetői összefoglaló, cégbemutató

A Vértes Volán Autóbuszközlekedési Zártkörűen Működő Részvénytársaság (továbbiakban Vértes Volán Zrt.) legfőbb tevékenysége Komárom-Esztergom megye menetrend szerint végzett autóbusz-közlekedési alapellátásának biztosítása. A részvénytársaság emellett a megye négy városában lát el helyi menetrendszerinti feladatokat, illetve a piaci szférában is végez személyszállítási és egyéb szolgáltatásokat.

A Vértes Volán Zrt. 1993. január 1-jei megalakuláskor az állami tulajdonrész 100% volt. 1995. augusztus 8-án meghozott közgyűlési határozat lehetővé tette a társaság részére dolgozói részvények kibocsátását. A 2013. december 31-i állapot szerint a részvénytársaság jegyzett tőkéje 2.234.450 E Ft volt, melyből a dolgozói részvény összege 21.063 E Ft-ot tett ki. A Magyar Állam tulajdonosi jogait az állami vagyon felügyeletéért felelős Nemzeti Fejlesztési Minisztérium minisztere gyakorolja az MNV Zrt. útján, az állami részesedés 2.213.000 E Ft. Az MNV Zrt. által képviselt tulajdon 99,04%, a dolgozói tulajdon 0,94%-os, magányszemély tulajdona 0,02%-os arányt képviselt.

A Vértes Volán Zrt. működésének jogszabályi alapját 2012. júniusig az autóbuszal végzett menetrendszerinti személyszállításról szóló 2004. évi XXXIII. törvény határozta meg, 2012. július 1-től pedig a 2012. évi XLI. törvény volt az irányadó. A részvénytársaság alapfeladata az állami ellátási körbe tartozó helyközi (távolsági) menetrendszerinti személyszállítás, amelynek biztosítására a társaság 2004. december 27-én közszolgáltatási szerződést kötött a gazdasági és közlekedési miniszterrel. A szerződés időbeli hatálya 2005. január 1-jétől 2016. december 31-ig terjed. A tevékenység ellátási kritériuma hosszabb távon a gazdaságosság fenntartásában és a minőség folyamatos javításában került meghatározásra.

Mindenütt, ahol erre igény mutatkozott, a Vértes Volán Zrt. – több évtizedes hagyományra alapozva – sikerrel vállalkozott arra, hogy az önkormányzatok feladatkörébe tartozó helyi járat menetszerinti közlekedést az önkormányzatokkal 2004. decemberben megkötött Közszolgáltatási szerződések alapján ellássa. 2013. évben a részvénytársaság Tatabányán, Tatán, Komáromban, Oroszlányon üzemeltetett helyi járat autóbusz-közlekedést, valamint a Fejér megyei Száron helyközi menetszerinti járatok helyi díjszabás alapján látnak el személyszállítási feladatokat. A helyi járat Közszolgáltatási szerződések időbeli hatálya Tatabányán és Tatán 2016. december 31-ig tart. A szerződések Komáromban és Oroszlányon 2012. december 31-én lejártak. Az Önkormányzatok által kiírt pályázatokat mindkét városban társaságunk nyerte meg, így Komáromban 2018. december 31-ig, Oroszlányon pedig 2020. december 31-ig kerültek az új közszolgáltatási szerződések megkötésre. A helyi járat szolgáltatások közül egyedül Komáromban vesz részt alvállalkozó a személyszállítás lebonyolításában.

Az árak megállapításáról szóló 1990. évi LXXXVII. törvény hatálya 2012. április 1. napjától nem terjed ki az autóbuszal végzett menetszerinti személyszállításról szóló törvényben meghatározott helyi közösségi közlekedési szolgáltatások áraira, az önkormányzat hatósági ármegállapító jogköre ettől az időponttól megszűnt. Az autóbuszos személyszállítási közszolgáltatások díjai, a pótdíjak és a díjalkalmazási

feltételek, továbbá ezek megsértése esetén érvényesíthető jogkövetkezmények közszolgáltatási szerződésben, a közszolgáltatási utazási kedvezményekről szóló jogszabályban meghatározott személyszállítási közszolgáltatási utazási kedvezmények alapján képezett kedvezményes díjak - kedvezménycsoportonként történő elkülönítése mellett - kerülnek meghatározásra. A helyközi és a helyi közlekedésben az árakat a közszolgáltatási szerződések tartalmazzák.

A Vértes Volán Zrt. a közösségi közlekedés mellett a tevékenységi profiljába illő egyéb szolgáltatásokat is kínál üzleti partnerei részére. Az egyéb szolgáltatások gazdálkodási eredménye összességében jelentősen hozzájárul a részvénytársaság üzleti céljainak megvalósításához. Az egyéb szolgáltatások között jelentős arányt képvisel a szabadáras személyszállítás (szerződéses járat, különjárat), az üzemanyag értékesítés, az egyéb anyag- és alkatrész értékesítés, illetve a külső megrendelők részére végzett járműjavítás.

### **A 2013. évi Üzleti tervben megfogalmazott fontosabb célok:**

- helyi közösségi közlekedés esetében a veszteség minimalizálása;
- a közszolgáltatási szerződésben foglalt kötelezettségek maradéktalan teljesítése;
- az önkormányzatok szerepvállalásának növelése a helyi közlekedés finanszírozásában;
- a közúti forgalmi ellenőrzések hatékonyságának növelése a menetjegyes forgalom növelése érdekében.

Az autóbusszal végzett menetrendszerinti személyszállításról szóló 2012. évi XLI. törvény (2012. július 1-je előtt, a 2004. évi XXXIII. törvény) alapján 2005-től a helyi autóbusszközlekedést csak az adott település polgármesterével kötött közszolgáltatási szerződés alapján lehet végezni. A társaság ennek megfelelően 2013. évben négy városban – Tatabányán, Tatán, Komáromban és Oroszlányban – nyújtott helyi személyszállítási szolgáltatást.

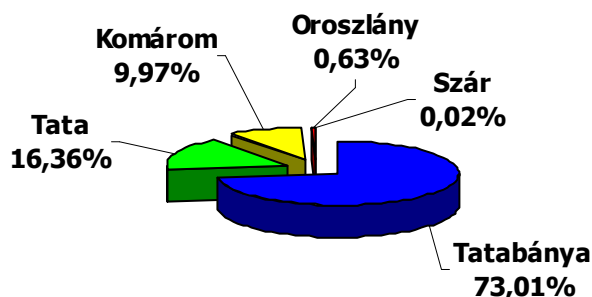
A fentiekén túl a Nemzeti Fejlesztési Miniszter és Szár önkormányzata között létrejött, és a társaság által tudomásul vett szerződés alapján, a Száron áthaladó helyközi járatok a településen belül helyi tarifával vehetők igénybe, melyből 2013-ban 212 E Ft bevétele származott a társaságnak.

Az önkormányzatok képviselőtestületei által jóváhagyott tarifamódosítások városonként a következők:

- |                                  |                               |
|----------------------------------|-------------------------------|
| ➤ Tatabánya Megyei Jogú Városban | 6,3% (2013. január 1-től)     |
| ➤ Tata városban                  | 6,3% (2013. január 1-től)     |
| ○ Nyugdíjas bérletek             | -20,0% (2013. november 1-től) |
| ➤ Komárom városban               | Nem volt tarifaemelés         |
| ➤ Oroszlány városban             | Nem volt tarifaemelés         |
| ➤ Szár községben                 | Nem volt tarifaemelés         |

A helyi menetrendszerinti autóbussz-közlekedésen belül az egyes településeken végzett feladatok jelentőségét az alábbi – a 2013. évi bevételek megoszlását bemutató – diagram szemlélteti.

## Bevételek megoszlása a városok között 2013.



A menetrendszerinti helyi személyszállításban a kibocsátott összes futásteljesítmény a bázishoz viszonyítva 99.186 km-rel csökkent. Ennek összetevői: a tatabányai 2012. július 1-jén bevezetett menetrendi változtatások áthúzó hatása (-110.974 km), a tatai menetrendben történt menetrendi bővítések hatása (7.040 km), és Komárom helyi járatában 4.032 km teljesítménynövekedés az alvállalkozói kiadás megváltozása miatt.

Külszolgálati km (km)	2012. év	2013. év
	tény	
Tatabánya	2 738 543	2 627 569
Tata	448 224	455 265
Esztergom	0	0
Komárom	305 515	309 547
Oroszlány	54 114	54 830
<b>Összesen:</b>	<b>3 546 396</b>	<b>3 447 211</b>

Településenként az utasszám alakulását az alábbi táblázat mutatja be:

Megnevezés	2012. év	2013. év		Index (%)		
	Bázis (e fő)	Terv (e fő)	Tény (e fő)	Terv/Bázis	Tény/Terv	Tény/Bázis
Tatabánya	14 034	13 636	13 278	97,16	97,37	94,61
Tata	5 727	5 692	5 570	99,38	97,86	97,25
Esztergom	0	0	0	-	-	-
Komárom	1 611	1 649	3 957	102,39	239,93	245,66
Oroszlány	72	69	73	96,34	106,16	102,28
Szár	4	4	4	106,70	83,11	88,68
<b>Összesen</b>	<b>21 448</b>	<b>21 051</b>	<b>22 882</b>	<b>98,15</b>	<b>108,70</b>	<b>106,68</b>

## 2. Forgalomellátás mennyiségi bemutatása

### 2.1 Az éves teljesítményadatokat befolyásoló tényezők szöveges értékelése

Tata Város által a megrendelt 2013. évi helyi személyszállítási futásteljesítmény 455,3 E km volt.

Tata Város menetrendjében 2013. évben négy alkalommal volt a teljesítményeket is érintő menetrendi változtatás, ez miatt összesen 7.040 km-rel nőtt a futás.

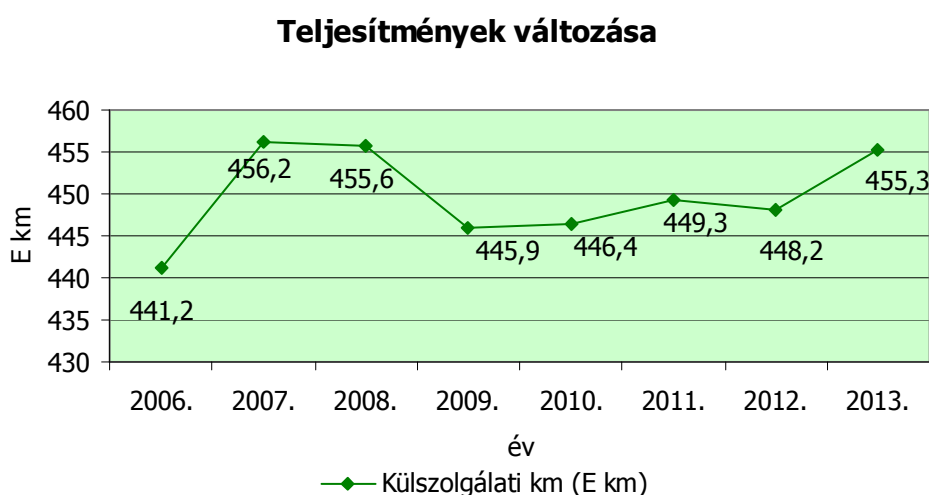
2013. január 14-től munkanapokon a három műszak beszállításához a 8-as járatok Güntner Kft. betéréssel közlekedtek. A módosítás munkanapokon 2,7 km teljesítménynövekedéssel járt.

2013. március 1-jétől a Fellner Jakab úti fordulótól iskolai előadási napokon 8:10 órakor induló 8Y járat közlekedése kiterjesztésre került tanszüneti munkanapokra is. Ezen kívül új 8A jelzésű járat került beindításra szabad- és munkaszüneti napokon 12:30 órakor. A módosítás tanszünetben munkanapokon 11,8 km, szabad- és munkaszüneti napokon 7,4 km teljesítménynövekedéssel járt.

2013. szeptember 16-tól a Güntner Kft-hez a műszakváltásokra az oda illetve a hazajutást is biztosítottuk egy új vonalvezetés létesítésével. A 88-as jelzésű járatok a Volán telep után visszakanyarodnak a Güntner Kft-hez és megvárják a megállóhelyen a menetrendben megadott indulási időt. A módosítás munkanapokon 15,6 km teljesítménynövekedéssel járt.

2013. december 1-jétől a Remeteség városrész is bevonásra került a közösségi közlekedésbe. Új, 4-es jelzésű járat került beindításra munkanapokon két járatpárral, valamint iskolai előadási napokon két 1-es jelzésű járat Remeteség betéréssel közlekedik. A 4-es járatok munkanapokon 22 km, az 1-es járatok betérése iskolai előadási napokon 15,6 km teljesítménytöbblettel járnak.

A futásteljesítmények elmúlt nyolc évi alakulását az alábbi diagram szemlélteti:



## 2.2 A szolgáltatás teljesítményei és mennyiségi értékei az alábbiak szerint alakultak a bázishoz viszonyítva

Megnevezés	2012.	2013.
<b>Utasszám (ezer fő)</b>	5 728	5 570
<b>Utaskilométer (ekm)</b>	21 910	21 305
<b>Indított járatok száma (db)</b>	64 472	63 651
<b>Hasznos kilométer összesen (ekm)</b>	402,8	407,1
<b>Külszolgálati kilométer összesen (ekm)</b>	448,2	455,3
<b>Önkezelési kilométer összesen (ekm)</b>	45,5	48,2
<b>Férőhely kilométer (ekm)</b>	38 001	38 372

Az üzemeltett autóbuszok száma az alábbiak szerint alakult:

Megnevezés	2012.	2013.
<i>Üzemeltetett autóbuszok átlagos száma (db)</i>	8	8
<b>Ebből:</b> Szóló (db)	8	8
Csuklós (db)	0	0

A menetrend lebonyolításához szükséges autóbuszok száma (a fordák száma), a 2013. évi nyitó és záró darabszám:

Menetrend lebonyolításához szükséges autóbuszok száma (db)		
Megnevezés	<i>nyitó (01.01.)</i>	<i>záró (12.31.)</i>
<b>Iskolai előadási napokon</b>	7	7
<b>Tanszünetben munkanapokon</b>	7	7
<b>Szabadnapokon</b>	3	3
<b>Munkaszüneti napokon</b>	3	3

A 2013. év során végrehajtott menetrendi változtatások miatt nem volt szükség az autóbuszok darabszámának növelésére illetve az autóbuszvezetői létszám növelésére. A 2013. évi autóbusz darabszámok és a menetrend lebonyolításához szükséges autóbuszok darabszámának különbsége adja a tartalék darabszámot, mely biztosítja a forgalom zavartalan ellátásához szükséges tartalékot (műszaki vizsga, általános javítás, járat közbeni meghibásodások stb. esetére).

### 3. Forgalomellátás minőségi bemutatása

#### 3.1 Éves minőségi adatok, szöveges értékelés

A Vértes Volán Zrt. működési folyamatait az MSZ EN ISO 9001:2009 minőségirányítási szabványnak megfelelően látja el. Ez kiterjed a járművek, a személyzet és a szolgáltatás minőségére is.

#### 3.2 Szolgáltatás részletes minőségi jellemzése

A járművek karbantartása belső szabályzatokban rögzített TMK előírások szerint történik. A vizsgáztatások, a járműfelújítások a terveknek megfelelően megtörténtek. Az autóbuszvezetők oktatására évente ismétlődően kerül sor. Az oktatás témakörei kiterjednek a munka- és tűzvédelmi, a műszaki és forgalmi, a forgalombiztonsági és a minőségügyi ismeretekre. A Helyi Személyszállítási Üzletág autóbuszvezetőinek részvétele a kötelező oktatásokon 100%-os volt. A minőségirányításon belül kiemelt fontossággal kezeljük a vevői reklamációkat. Valamennyi bejelentés (panaszlevél, panaszkönyvi bejegyzés, szóbeli panaszról készült feljegyzés) nyilvántartása, kivizsgálása és megválaszolása a vonatkozó előírásoknak megfelelően történik.

##### 3.2.1 Menetrendszerűség

A közlekedtetett járatok számát, valamint azon belül a késett illetve kimaradt járatok arányát az alábbi táblázat szemlélteti:

Megnevezés	2012.	2013.
Közlekedtetett járatok száma (db)	64 472	63 651
Késéssel közlekedtetett járatok száma (db)	40	43
Késéssel közlekedtetett járatok aránya (%)	0,06%	0,07%
Kimaradt járatok száma (db)	18	146*
Kimaradt járatok aránya (%)	0,03%	0,22%

\* ebből 117 db a 2013.03.15-i rendkívüli havazás miatt



### 3.2.2 Baleseti statisztika

A helyi Közszolgáltatási szerződés alá tartozó tevékenység során keletkezett balesetek:

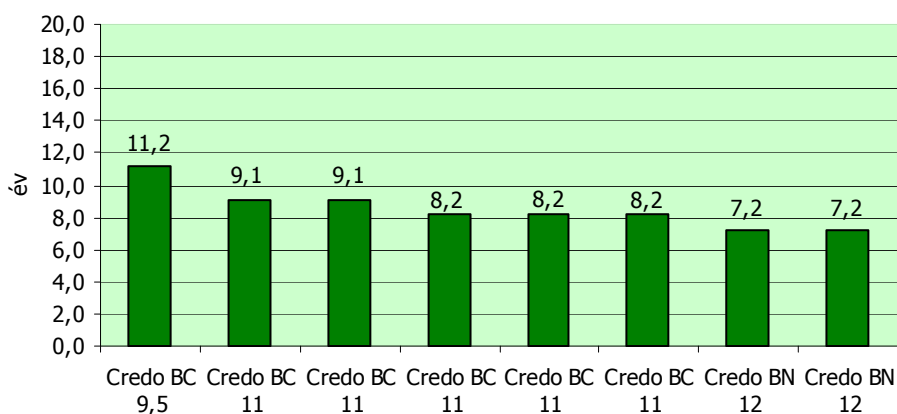
Megnevezés	2012.	2013.
<b>Saját hibás balesetek összesen (db)</b>	0	0
<b>Ebből:</b> könnyű sérüléssel járó	0	0
súlyos sérüléssel járó	0	0
halálos kimenetelű	0	0
anyagi kárral járó	0	0
<b>Idegen hibás balesetek összesen (db)</b>	2	1
<b>Ebből:</b> könnyű sérüléssel járó	0	0
súlyos sérüléssel járó	0	0
halálos kimenetelű	0	0
anyagi kárral járó	2	1

### 3.2.3 Autóbusz állományadatok

A tatai menetrend szerinti helyi személyszállítást ellátó 8 db autóbusz fontosabb ismérvei a 2013. december 31-i állapotnak megfelelően:

A járműállomány életkor szerinti megoszlása:

**Járműállomány életkora 2013. december**



Tata Város helyi autóbusz-közlekedését 2011. évtől 8 db Credo típusú autóbusz látja el. Az autóbuszpark fejlesztéséhez Tata Város Önkormányzata 2016-ig, évi 4,5 M Ft/év fejlesztési célú pénzeszköz átadásával járul hozzá. A Város autóbuszparkja a megyében a legfiatalabb, átlagéletkora 8,6 év.

### 3.2.4 Akadálymentesítés, utas-panaszok, forgalmi ellenőrzések

A Tata Városban közlekedtetett helyi járatú autóbuszok 100%-a alacsonypadlós kivitelű. Két autóbusz alkalmas a kerekesszékesekkel közlekedők szállítására is, kihajtható rámpával rendelkeznek. A tatai autóbusz-állomáson mozgáskorlátozottak számára használható vizesblokk került kialakításra. A pályaudvar közlekedési útjainak akadálymentesítése 2009-ben megtörtént.

Az utas-észrevételek, panaszok számát és jellegét az alábbi táblázat bemutatja be:

Megnevezés	2012.	2013.
<b>Utaspanaszok összesen (db)</b>	9	11
<b>Ebből:</b>		
<b>járműre vonatkozó</b>	0	0
<b>járművezetőre vonatkozó</b>	3	5
<b>szolgáltatás minőségére vonatkozó</b>	6	6

A Vértess Volán Zrt. közönségszolgálati e-mail címére (szolg@vertesvolan.hu) érkeznek a menetrend módosítására vonatkozó kérelmek is, melyek a fenti statisztikában, mint a szolgáltatás minőségére vonatkozó utas-panaszok (valójában észrevételek, illetve javaslatok) szerepelnek. Emellett a járatok késésére és az autóbuszvezetők munkavégzésére érkeztek észrevételek.

Tata Város helyi közlekedését a megyében a legfiatalabb átlagéletkorú járműpark látja el. A járművek alacsonypadlós kivitele, korszerű felszereltsége kényelmes utazást tesz lehetővé. Az autóbuszok műszaki és esztétikai állapotának megőrzéséről, külső és belső tisztántartásukról rendszeresen gondoskodunk. Ezek összességére járult hozzá ahhoz, hogy a járművekre, azok állapotára utasainktól 2013. évben nem érkezett panasz.

#### **A közúti ellenőrzések rendszere**

A Vértess Volán Zrt. járatain az ellenőrzést a Hórusz Global Kft. munkavállalói megállapodás és alvállalkozói megbízás alapján végzik.

Az ellenőrök feladatai az alábbiakban kerültek meghatározásra:

##### Fő feladatok:

- a járatok személyzet, valamint az utazóközönség visszaéléseinek megelőzése, ill. feltárása,
- az utazási feltételekben, díjszabásban, munkaköri leírásban, egyéb rendelkezésben előírtak megtartásának ellenőrzése,
- a menetrendszerinti forgalom zavartalanosságának elősegítése.

##### Kiegészítő feladatok:

- a baleset-megelőzés érdekében a forgalmi akadályok, akadályoztató körülmények folyamatos figyelése, az észlelt rendellenességek jelentése,
- az utazószemélyzet, ill. a járművek részére előírt hatósági jelzések, okmányok meglétének, érvényességének, használatának ellenőrzése,

- esetenként, külön rendelkezés, illetve felkérés alapján a gazdálkodás hatékonyságát növelő intézkedések végrehajtásának elősegítése (pl.: utasszámlálás, utas kikérdezése, indokoltatlan futások kiszűrése stb.).

Tata Városban a 2012. és a 2013. év során az ellenőrzött járatok aránya az alábbiak szerint alakult.

Megnevezés	2012.	2013.
<b>Közlekedtetett járatok száma (db)</b>	64 472	63 651
<b>Ellenőrzött járatok száma (db)</b>	1 000	518
<b>Ellenőrzött járatok aránya (%)</b>	1,55%	0,81%

Az ellenőri jelentések összetétele – azok jellege szerint – az alábbiak szerint alakult:

Tata	2012.	2013.
<b>Ellenőri jelentések összesen (db)</b>	5	3
<b>Ebből: menetjegyre vonatkozó</b>	0	3
<b>járművezető munkavégzésére vonatkozó</b>	3	0
<b>egyéb észrevételre vonatkozó</b>	2	0

Az ellenőri jelentések száma 2013. évben csökkent. A jegyértékesítő gépek használatát, karbantartását folyamatosan és nagyobb szigorral ellenőrizzük, autóbuszvezetőink a következetesebb számonkérés következtében több figyelmet fordítanak a szabályok betartására.

### 3.2.5 Menetrend engedélyeztetés követelményei

Amíg az előző évben a járatok bővítése a Tatai Ipari Park cégei számára nyújtott többlet utazási lehetőséget, addig 2013-ban a Güntner Kft. dolgozói számára vált kényelmesebbé a munkába járás. A tatai lakosok számára három műszakban biztosítjuk helyi járatokkal a munkába és a hazajutást egyaránt. Az Újhegy városrészbe közlekedő járatok száma is növekedett, ezen kívül pedig Remeteség területe is bevonásra került a közösségi közlekedés rendszerébe. A menetrend módosítási kérelmeket minden esetben egyeztetjük az Önkormányzattal, tájékoztatást adva a változtatás költségvonzatáról is. A menetrendek módosítása minden esetben a Képviselő-testület, illetve kisebb változások esetén Polgármester úr jóváhagyásával kerültek bevezetésre.

### 3.2.6 Utasforgalmi létesítmények

Tata autóbusz-állomás elsődlegesen a helyközi járatok decentruma. A helyi járatok fontos kiinduló és végállomásai a Fellner Jakab út és a vasútállomás, ahol utasforgalmi kiszolgáló létesítmények nem üzemelnek, így csak autóbusz fordulóként működnek. A Fellner Jakab úti autóbusz forduló és az autóbuszvezetők számára fenntartott tartózkodó épület 2012. év során pályázati forrásból felújításra került. Megtörtént a megállóhely peronjának felújítása és akadálymentesítése, illetve fedett utasváró került kihelyezésre, amely az időjárás viszontagságai ellen védi az autóbuszra váró utasokat.

Az autóbusz-állomás főbb jellemzőit az alábbi táblázat tartalmazza:

<b>Tata</b>	<b>Autóbusz-pályaudvar</b>
Létesítésének éve	1974.
Legutóbbi felújításának éve	1984,1997, 2009.
Terület tulajdonosa	Vértes Volán Zrt
Épület tulajdonosa	Vértes Volán Zrt
<b>Fizikai adottságok</b>	
Tárolóhelyek száma (db)	11
Kocsiállások száma (db)	10
15m-es autóbusz fogadására alkalmas (db)	5
Csuklós autóbusz fogadására alkalmas (db)	5
<b>Forgalmi adatok</b>	
Utasforgalma (ezer fő/év)	2209
Érkező járat forgalma (járat/év)	41471
Induló járat forgalma (járat/év)	41471
Átmenő járat forgalma (járat/év)	n.a.
<b>Szolgáltatások</b>	
Éjjel-nappali forgalmi szolgálat	nincs
Forgalmi szolgálat	van
Információs szolgálat	van
.... Nyitvatartása:	4:30-19:30
Pénztárlablak	1
.... Nyitvatartása:	8:00-15:00
Váróterem	van
..... Nyitvatartása:	4:30-22:45
Összevont indulási-érkezési jegyzék	van
Kocsiállásonkénti indulási jegyzék	van
Büfé	van
Étterem	közelben
Újságárus	van
Autó parkolóhely	van
WC	van

## 4. Forgalomellátás vagyoni-pénzügyi hatása, következményei, gazdálkodás

### 4.1 Szöveges értékelés, mutatók alakulása

Tatán az előző évhez viszonyítva 2013. évben 2,8%-os utasszám csökkenés következett be. A kibocsátott futásteljesítmények ugyanakkor 7.040 km-rel nőttek. A fajlagos bevételek az utasszám csökkenése és a futásteljesítmény növekedése következtében 13,11 Ft-tal csökkentek.

A fontosabb teljesítményi mutatók a következőképpen alakultak:

Megnevezés	2012. év	2013. év
Bevétel/külszolgálati km (E Ft/km)	358,13	345,02
Külszolgálati km/átl. autóbusz darabszám (E km/db)	56,03	56,91

### 4.2 Vagyoni-pénzügyi helyzet részletes bemutatása

#### 4.2.1 Személyszállítási bevétel

A bevételek jegyfajtánkénti alakulását az alábbi táblázat szemlélteti:

Tata helyi autóbusz-közlekedés (E Ft)				
Sor.	Megnevezés	2012. év tény	2013. év tény	Index (%)
a.	b.	c.	d.	e.
1.	Menetjegy	19 712	20 310	103,04
2.	Általános bérlet	16 727	18 389	109,93
3.	Tanuló/Nyugdíjas bérlet (3=4+5)	112 372	110 573	98,40
4.	<i>Ebből: utas által fizetett</i>	<i>26 720</i>	<i>26 824</i>	<i>100,39</i>
5.	<i>szociálpolitikai menetdíj-támogatás</i>	<i>85 652</i>	<i>83 748</i>	<i>97,78</i>
6.	65. év feletti szociálpolitikai menetdíj-támogatás	7 875	4 066	51,64
7.	<b>Menetdíj összesen (7=1+2+4)</b>	<b>63 159</b>	<b>65 524</b>	<b>103,74</b>
8.	<b>Szociálpolitikai menetdíj-támogatás összesen (8=5+6)</b>	<b>93 527</b>	<b>87 814</b>	<b>93,89</b>
9.	Egyéb árbevétel	3 739	3 739	99,99
10.	Biztosítási díj bevétel	96	0	0,00
11.	<b>Mindösszesen (11=7+8+9+10)</b>	<b>160 521</b>	<b>157 077</b>	<b>97,85</b>

A menetjeggyel és a dolgozói bérlettel utazók száma növekedett. A menetdíjából származó **bevételek 2,36 M Ft-tal növekedtek**. A nyugdíjas bérletet vásárlók száma éves szinten csökkent annak ellenére, hogy a november 1-jétől végrehajtott 20% mértékű tarifacsökkentés hatására november-december hónapokban nőtt a nyugdíjas bérletet vásárlók száma. Az Önkormányzat által támogatott éves tanuló bérlet eladás 2013-ban 85 darabbal kevesebb volt, mint előző évben.

**A szociálpolitikai menetdíj-támogatás** – a jogszabályi környezet hátrányos változása miatt – 5,7 M Ft-tal csökkent. A Kormány a 120/2012. (VI.26.) Korm. rendeletben hatályon kívül helyezte a közforgalmú utazási kedvezményekről szóló 85/2007. (IV.25.) Korm. rendeletet 2012. július 1-jei hatállyal. A változást követően a díjmentes utazások támogatásának mértéke jelentősen csökkent, a KSH által az adott településre a támogatás igénylése időpontjában közzétett lakosság szám figyelembevételével bruttó 18 Ft/fő/hó. Az új számítás alapján Tata város helyi közlekedésében ez az összeg az első negyedévben 353 ezer Ft/hó, a második és harmadik negyedévben 334 ezer Ft/hó. 2012. év I. félévben a társaságunk által ellátott helyi közlekedésre egy összegben megállapított árkiegészítést a települések között férőhelykm alapján osztottuk fel, mely 960 ezer Ft/hó árkiegészítést jelentett. A törvényi változás áthúzódó hatása 2013. évben (6 hónap) 3,8 M Ft volt.

Önkormányzati **támogatás** a 2013. gazdálkodási évre vonatkozóan 4,5 M Ft volt, a 353/2010. (IX.24.) Kt. számú határozat alapján. A Kormány a 38/2013. (VII.31.) BM rendeletében a helyi közösségi közlekedés támogatására Tata Város helyi közlekedéséhez 5.889 ezer Ft vissza nem térítendő támogatást nyújtott. Ez az összeg 2.945 ezer Ft-tal alacsonyabb mint az előző évi állami normatív támogatás. Mindezek következményeként Tata város helyi járatú közlekedésében keletkezett bevételek 4,66 M Ft-tal elmaradnak az előző évi bevételektől.

#### 4.2.2 Egyszerűsített mérleg

##### "A" MÉRLEG Eszközök (aktívák)

2013. december 31.

adatok E Ft-ban

Sorszám	A tétel megnevezése	Előző év	Előző év(ek) módosításai	Tárgyév
a	b	c	d	e
1	<b>A. Befektetett eszközök</b>	93 245	0	98 402
2	I. IMMATERIÁLIS JAVAK	-		-
3	II. TÁRGYI ESZKÖZÖK	93 245		98 402
4	III. BEFEKTETETT PÉNZÜGYI ESZKÖZÖK			
5	<b>B. Forgóeszközök</b>	3 785		8 761
6	I. KÉSZLETEK	444		397
7	II. KÖVETELÉSEK	3 341		8 364
8	III. ÉRTÉKPAPÍROK			
9	IV. PÉNZESZKÖZÖK			
10	<b>C. Aktív időbeli elhatárolások</b>	980		1 471
11	<b>Eszközök összesen</b>	98 010	-	108 634

"A" MÉRLEG Források (passzívák)

2013. december 31.

adatok E Ft-  
ban

Sor- szám	A tétel megnevezése	Előző év	Előző év(ek) módosi- tásai	Tárgyév
a	b	c	d	e
12	<b>D. Saját tőke</b>	40 809	0	15 331
13	I. JEGYZETT TŐKE	166 179		166 179
14	II. JEGYZETT, DE MÉG BE NEM FIZETETT TŐKE (-)	-		-
15	III. TŐKETARTALÉK	44 770		44 770
16	IV. EREDMÉNYTARTALÉK	- 161 923		- 170 140
17	V. LEKÖTÖTT TARTALÉK	-		-
18	VI. ÉRTÉKELÉSI TARTALÉK	-		-
19	VII. MÉRLEG SZERINTI EREDMÉNY	- 8 217		- 25 478
20	<b>E. Céltartalékok</b>	-		-
21	<b>F. Kötelezettségek</b>	57 201	0	83 743
22	I. HÁTRASOROLT KÖTELEZETTSÉGEK	-		-
23	II. HOSSZÚ LEJÁRATÚ KÖTELEZETTSÉGEK	-		-
24	III. RÖVID LEJÁRATÚ KÖTELEZETTSÉGEK	57 201		83 743
25	<b>G. Passzív időbeli elhatárolások</b>			9 560
26	<b>Források összesen</b>	98 010	-	108 634

## 4.2.3 Eredmény-kimutatás

### "A" EREDMÉNYKIMUTATÁS (forgalmi költség eljárással)

2013. december 31.

adatok E Ft-ban

Sor-szám	A tétel megnevezése	Előző év	Előző év(ek) módosításai	Tárgyév
a	b	c	d	e
1	<b>I. Értékesítés nettó árbevétele</b>	160 685		157 220
2	<b>II. Értékesítés közvetlen költségei</b>	159 952		166 283
3	<b>III. Értékesítés bruttó eredménye (I-II)</b>	733	0	- 9 063
4	<b>IV. Értékesítés közvetett költségei</b>	22 449		26 924
5	<b>V. Egyéb bevételek</b>	16 769		15 572
6	<b>VI. Egyéb ráfordítások</b>	1 970		2 936
7	A. ÜZEMI (ÜZLETI) TEVÉKENYSÉG EREDMÉNYE (±III-IV+V-VI)	- 6 917	0	- 23 351
8	<b>VII. Pénzügyi műveletek bevételei</b>	694		209
9	<b>VIII. Pénzügyi műveletek ráfordításai</b>	1 667		1 958
10	B. PÉNZÜGYI MŰVELETEK EREDMÉNYE (VII-VIII)	- 973	0	- 1 749
11	C. SZOKÁSOS VÁLLALKOZÁSI EREDMÉNY (±A±B)	- 7 890	0	- 25 100
12	<b>IX. Rendkívüli bevételek</b>	-		
13	<b>X. Rendkívüli ráfordítások</b>	327		378
14	D. RENDKÍVÜLI EREDMÉNY (IX-X)	- 327	0	- 378
15	E. ADÓZÁS ELŐTTI EREDMÉNY (±C±D)	- 8 217	0	- 25 478
16	<b>XI. Adófizetési kötelezettség</b>			
17	F. ADÓZOTT EREDMÉNY (±E-XI)	- 8 217	0	- 25 478
18	G. MÉRLEG SZERINTI EREDMÉNY	- 8 217		- 25 478



#### 4.2.4 Költségek

Tata Város helyi közlekedési költségeinek összehasonlítását az előző évi adatokkal az alábbi táblázat mutatja be:

1.	Költségek	2012. év (e Ft)	2013. év (e Ft)
2.	Béreköltség	35 101	37 294
3.	Béjárulékok	14 468	14 744
4.	Béren kívüli juttatások költsége	10 231	8 614
<b>5.</b>	<b>Üzemeltetés közvetlen személyi jellegű költsége (5=2+3+4)</b>	<b>59 799</b>	<b>60 651</b>
6.	Üzemanyag***	36 556	35 429
7.	Kenőanyag***	0	0
8.	Motorolaj***	250	250
9.	Gumiköltség	1 191	722
10.	Egyéb anyagköltség	53	109
<b>11.</b>	<b>Üzemeltetés egyéb anyagköltsége (11=7+8+9+10)</b>	<b>1 494</b>	<b>1 081</b>
<b>12.</b>	<b>Üzemeltetés közvetlen anyagköltsége (12=6+11)</b>	<b>38 050</b>	<b>36 510</b>
13.	KGFB	658	605
14.	Utasbiztosítás	418	224
15.	Gépjármű vizsgáztatás	159	137
16.	Vagyonvédelmi szolgáltatás	371	296
17.	Innovációs járulék	191	210
18.	Formaruha, munkaruha, védőruha	308	301
19.	Egyéb	2459	3 250
<b>20.</b>	<b>Üzemeltetés egyéb közvetlen költsége (20=13+14+15+16+17+18+19)</b>	<b>4 563</b>	<b>5 023</b>
<b>21.</b>	<b>Üzemeltetés összes közvetlen költsége (21=5+12+20)</b>	<b>102 412</b>	<b>102 184</b>
22.	Karbantartás közvetlen anyag, anyagjellegű és egyéb költsége	11 580	12 931
23.	Karbantartás közvetlen személyi jellegű költsége	7 314	7 556
24.	Harmadik fél által végzett karbantartás	65	22
<b>25.</b>	<b>Közvetlen karbantartási költség (25=22+23+24)</b>	<b>18 959</b>	<b>20 509</b>
26.	Autópálya matrica költsége	7	0
27.	Pályaudvar üzemeltetési költségei	824	1 271
28.	Pályaudvar használati díj	0	0
<b>29.</b>	<b>Infrastruktúra használat költsége (29=26+27+28)</b>	<b>831</b>	<b>1 271</b>
30.	Gördülő állomány értékcsökkenése	5 976	5 355
31.	Gördülő állomány egyéb finanszírozási költségei	22 200	27 558
32.	Egyéb eszköz értékcsökkenése	11 545	12 342
<b>33.</b>	<b>Eszközpótlás/finanszírozás (33=30+31+32)</b>	<b>39 721</b>	<b>45 255</b>
34.	Alvállalkozásba kiadott személyszállítási tevékenység költsége	0	0
<b>35.</b>	<b>Közvetlen költségek összesen (35=21+25+29+33+34)</b>	<b>161 923</b>	<b>169 219</b>
36.	Forgalomvezetés	2 745	5 140
37.	Operatív forgalomirányítás	7	39
38.	Utastájékoztató	155	1 818
39.	Értékesítés	372	584
40.	Elszámoltatás	1 430	1 486
41.	Forgalomellenőrzés	846	518

1.	Költségek	2012. év (e Ft)	2013. év (e Ft)
42.	Menetrendkészítés	402	427
43.	Egyéb	1 896	2 223
<b>44.</b>	<b>Forgalmi általános költségek (44=36+37+38+39+40+41+42+43)</b>	<b>7 854</b>	<b>12 236</b>
45.	Üzemvezetés	267	399
46.	Operatív üzemirányítás	853	853
47.	Anyagbeszerzés, raktározás	919	1 022
48.	Egyéb	889	610
<b>49.</b>	<b>Műszaki általános költségek (49=45+46+47+48)</b>	<b>2 927</b>	<b>2 884</b>
<b>50.</b>	<b>Társasági általános költségek</b>	<b>11 668</b>	<b>11 804</b>
<b>51.</b>	<b>Közvetett költségek összesen (51=44+49+50)</b>	<b>22 449</b>	<b>26 924</b>
<b>52.</b>	<b>Költségek összesen (52=35+51)</b>	<b>184 372</b>	<b>196 143</b>

A 2012. évhez viszonyított **11.771 E Ft-os költségnövekedés jelentősen rontotta Tata Város helyi közlekedésének 2013. évi eredményét.**

A költségek növekedésében a következő jelentős tételeket emeljük ki:

- A **személyi jellegű költségek 852 E Ft-os növekedését** a 2013. évi bérmegállapodásban meghatározott 3% mértékű átlagkereset növekedés okozta.
- Az anyagköltségekben az üzemanyagárak kedvező alakulása miatt 1,1 M Ft megtakarítás keletkezett.
- A közvetlen karbantartási költségek 1,5 M Ft-os növekedését fődarabok cseréjének szükségessé válása okozta.
- Az eszközpótlás, finanszírozás költségeiben az előző évihez viszonyítva jelentős mértékű növekedés látható. 2012-ben – mint azt a beszámolóban is jeleztük – megállapodást kötöttünk az autóbuszok bérbeadójával, hogy a tárgyévben - a likviditás javítása miatt - átmenetileg csökkennek a bérleti díjak, melyet a következő évek bérleti díjaiban fizetünk meg. Ez az előző évi átrendezés 2013-ben **5,3 M Ft-tal emelte a bérleti díjakat** az előző évhez viszonyítva. (2011-ben ez az összeg 24.256 e Ft volt.)
- A **közvetlen költségek összességében** a növekedések és csökkenések hatására **7,2 M Ft-tal magasabbak** a bázis időszak költségeinél.
- A **közvetett költségek 4,4 M Ft-os növekedését** teljes egészében a forgalmi általános költségek növekedése okozta, mely a 2013 augusztusában átadott valós idejű utastájékoztató rendszer beüzemelésének és fenntartásának költségeit tartalmazza.

## 4.2.5 Tárgyévre vonatkozó üzleti terv

**Az éves Üzleti tervben megfogalmazott fontosabb célok:**

- helyi közösségi közlekedés esetében a veszteség minimalizálása;
- a közszolgáltatási szerződésben foglalt kötelezettségek maradéktalan teljesítése;
- az önkormányzatok szerepvállalásának növelése a helyi közlekedés finanszírozásában;
- a közúti forgalmi ellenőrzések hatékonyságának növelése a menetjegyes forgalom növelése érdekében.

A helyi közlekedésben folyamatosan törekszünk a költségek csökkentésére. Társaságunknak nincs befolyása azonban a jogszabályi változások miatt bekövetkezett negatív hatásokra, ilyenek a szociálpolitikai menetdíj-támogatások rendszerének a város közlekedésének finanszírozására gyakorolt hatása.

A Közszolgáltatási szerződésben foglalt kötelezettségeinek a társaság eleget tett, biztosította Tata Város helyi közösségi közlekedését. Tata Város Önkormányzatának képviselő-testülete hosszú évek óta jelentős szerepet vállal a helyi közlekedés finanszírozásában. Az autóbuszok bérleti díjához való rendszeres hozzájárulással, valamint a bevétellel nem fedezett indokolt költségek megtérítésével megteremtette a tatai helyi járatú közlekedés biztos anyagi hátterét. A forgalmi ellenőrzések folyamatos fenntartásával, az ellenőrzések célzott megrendelésével biztosítjuk az autóbuszokon a menetjegyváltási fegyelem fenntartását.

## 4.2.6 Foglalkoztatottak megoszlása

A Tata helyi járatú közlekedésben foglalkoztatottak létszámát az alábbi táblázat mutatja be:

Megnevezés	Tata	
	Létszám (fő)	
	2012. év	2013. év
Teljes munkaidős állományi létszám	16,5	16
Ebből		
- nem fizikai dolgozó	0	0
- fizikai dolgozó	16,5	16
Ebből		
- forgalmi utazó	16,5	16
ebből autóbuszvezető	16,5	16
egyéb forgalmi utazó	0	0
- javító, karbantartó ipari	0	0
- munkás	0	0

A 2013. évi foglalkoztatott létszám hasonló volt az előző évi létszámhoz. A munkaidő adatok tekintetében létszámot érintő változás nem történt.

## 4.2.7 Veszteségkiegyenlítés

A bevételekkel nem fedezett indokolt költségek elszámolását az alábbiakban mutatjuk be, figyelemmel az Európai Parlament és az Európai Tanács 2009. december 3-án hatályba lépett, a vasúti és közúti személyszállítási közszolgáltatásról, valamint az 1191/69/EGK tanácsi rendelet hatályon kívül helyezéséről szóló 1370/2007/EK rendeletében meghatározott elveire:

1.	Megnevezés (Tata)	2012. év (e Ft)	2013. év (e Ft)
2.	Menetdíj bevétel	63 159	65 524
3.	Szociálpolitikai menetdíj-támogatás	93 527	87 814
4.	Egyéb helyi önkormányzatok által nyújtott hozzájárulások, támogatások	4 500	4 500
5.	BKSZ kompenzáció	0	0
6.	Pótdíj bevétel	0	0
7.	Egyéb közlekedési bevételek	16 269	14 954
<b>8.</b>	<b>Közlekedési bevétel (8=2+3+4+5+6+7)</b>	<b>177 454</b>	<b>172 792</b>
9.	Bérrköltség	35 101	37 294
10.	Bérrjárulékok	14 468	14 744
11.	Béren kívüli juttatások költsége	10 231	8 614
<b>12.</b>	<b>Üzemeltetés közvetlen személyi jellegű költsége (12=9+10+11)</b>	<b>59 799</b>	<b>60 651</b>
13.	Üzemanyag***	36 556	35 429
14.	Kenőanyag***	0	0
15.	Motorolaj***	250	250
16.	Gumiköltség	1 191	722
17.	Egyéb anyagköltség	53	109
<b>18.</b>	<b>Üzemeltetés egyéb anyagköltsége (18=14+15+16+17)</b>	<b>1 494</b>	<b>1 081</b>
<b>19.</b>	<b>Üzemeltetés közvetlen anyagköltsége (19=13+18)</b>	<b>38 050</b>	<b>36 510</b>
20.	KGFB	658	605
21.	Utastbiztosítás	418	224
22.	Gépjármű vizsgáztatás	159	137
23.	Vagyonvédelmi szolgáltatás	371	296
24.	Innovációs járulék	191	210
25.	Formaruha, munkaruha, védőruha	308	301
26.	Egyéb	2 459	3 250
<b>27.</b>	<b>Üzemeltetés egyéb közvetlen költsége (27=20+21+22+23+24+25+26)</b>	<b>4 563</b>	<b>5 023</b>
<b>28.</b>	<b>Üzemeltetés összes közvetlen költsége (28=12+19+27)</b>	<b>102 412</b>	<b>102 184</b>
29.	Karbantartás közvetlen anyag, anyagjellegű és egyéb költsége	11 580	12 931
30.	Karbantartás közvetlen személyi jellegű költsége	7 314	7 556
31.	Harmadik fél által végzett karbantartás	65	22
<b>32.</b>	<b>Közvetlen karbantartási költség (32=29+30+31)</b>	<b>18 959</b>	<b>20 509</b>
33.	Autópálya matrica költsége	7	0
34.	Pályaudvar üzemeltetési költségei	824	1 271
35.	Pályaudvar használati díj	0	0
<b>36.</b>	<b>Infrastruktúra használat költsége (36=33+34+35)</b>	<b>831</b>	<b>1 271</b>
37.	Gördülő állomány értékcsökkenése	5 976	5 355

1.	Megnevezés (Tata)	2012. év (e Ft)	2013. év (e Ft)
38.	Gördülő állomány egyéb finanszírozási költségei	22 200	27 558
39.	Egyéb eszköz értékcsökkenése	11 545	12 342
<b>40.</b>	<b>Eszközpótlás/finanszírozás (40=37+38+39)</b>	<b>39 721</b>	<b>45 255</b>
41.	Alvállalkozásba kiadott személyszállítási tevékenység költsége	0	0
<b>42.</b>	<b>Közvetlen költségek összesen (42=28+32+36+40+41)</b>	<b>161 923</b>	<b>169 219</b>
43.	Forgalomvezetés	2 745	5 140
44.	Operatív forgalomirányítás	7	39
45.	Utastájékoztató	155	1 818
46.	Értékesítés	372	584
47.	Elszámoltatás	1 430	1 486
48.	Forgalomellenőrzés	846	518
49.	Menetrendkészítés	402	427
50.	Egyéb	1 896	2 223
<b>51.</b>	<b>Forgalmi általános költségek (51=43+44+45+46+47+48+49+50)</b>	<b>7 854</b>	<b>12 236</b>
52.	Üzemvezetés	267	399
53.	Operatív üzemirányítás	853	853
54.	Anyagbeszerzés, raktározás	919	1 022
55.	Egyéb	889	610
<b>56.</b>	<b>Műszaki általános költségek (56=52+53+54+55)</b>	<b>2 927</b>	<b>2 884</b>
<b>57.</b>	<b>Társasági általános költségek</b>	<b>11 668</b>	<b>11 804</b>
<b>58.</b>	<b>Közvetett költségek összesen (58=51+56+57)</b>	<b>22 449</b>	<b>26 924</b>
<b>59.</b>	<b>Költségek összesen (59=42+58)</b>	<b>184 372</b>	<b>196 143</b>
<b>60.</b>	<b>Üzemi eredmény</b>	<b>-6 917</b>	<b>-23 351</b>
61.	Pénzügyi és rendkívüli műveletek eredménye	-1 299	-2 127
62.	Rendelet szerint nem érvényesíthető bevétel	0	0
<b>63.</b>	<b>EREDMÉNY</b>	<b>-8 217</b>	<b>-25 478</b>
<b>64.</b>	<b>Indokolt költség 5 %-ának megfelelő összegű nyereség</b>	<b>9 219</b>	<b>9 807</b>
<b>65.</b>	<b>Veszteségtérítési igény</b>	<b>17 436</b>	<b>35 285</b>

A társaság a 2004 decemberében Tata Város Önkormányzatával megkötött Közszolgáltatási szerződés 8. pontja, az autóbusszal végzett menetrendszerinti személyszállításhoz szóló 2012. évi XLI törvény alapján a bevételekkel nem fedezett indokolt költségek elszámolására, valamint az elvárt nyereségre igényt tart.

Tata Város Önkormányzata évek óta kiemelt fontossággal kezeli a helyi járat közlekedés fejlesztését. Támogatja az autóbusszpark megújítását, folyamatos figyelemmel kíséri a lakossági igényeket, és a Vértes Volánnal közösen arra törekszik, hogy a lakosság minél magasabb színvonalú szolgáltatásban részesülhessen.

Fontosnak tartjuk, hogy a kialakult jó kapcsolat a jövőben is fennmaradjon. Társaságunk hosszú távú célja nem a minél magasabb nyereség elérése, hanem a szolgáltatási színvonal folyamatos magas szinten tartása. A leírtakra való tekintettel, **társaságunk igényt tart 25.478 E Ft bevétellel nem fedezett indokolt költség, valamint a - költségekre vetített 5% mértékű – 9.807 E Ft nyereségtartalom megfizetésére.**

## **5. Egyéb témák**

### **5.1 Alvállalkozók, alvállalkozásba adás**

A részvénytársaság Tata Város helyi közlekedésében alvállalkozót nem foglalkoztat.

### **5.2 Minőségjavító intézkedések**

Társaságunk folyamatosan törekszik Tata Város helyi közlekedésének minél jobb minőségű kiszolgálására. Komoly anyagi részt vállalunk a Város területén lévő autóbusz megállóhelyek, autóbusz-öblök felújításában, a megállóhelyek felépítményeinek korszerűsítésében. Pályázati forrásból 2012. évben megvalósult a Fellner Jakab úti autóbusz-forduló épületének felújítása, szigetelése, korszerűsítése. Megtörtént a megállóhely felújítása, akadálymentesítése, és fedett utasváró került kihelyezésre. Társaságunknál 2013. augusztus 13-án, az országban eddig egyedülálló módon átadásra került az a korszerű utas tájékoztató rendszer, amely lehetővé teszi az autóbuszok valós idejű forgalomirányítását, illetve az utasok valós időben történő tájékoztatását. A mintegy 320 millió forintos beruházással Tatán, Tatabányán, és a térség további 18 településen sikerült a korszerű utas tájékoztató rendszert bevezetnünk.

Tatán, a legnagyobb utasforgalmat bonyolító megállóhelyekre kerültek kihelyezésre a totemoszlopok, melyekről a járatirányítási információk könnyen leolvashatók, de gombnyomásra akár hallhatóak is az utasok számára. Az összesen 8 db totemoszlop a következő megállóhelyeken található: Fellner Jakab úti forduló, Vasútállomás, Vasútállomás bejárati út, Autóbuszállomás, Kristály Szálló. A rendszernek számos előnye van, mely mind az utazóközönség, mind pedig a Vértes Volán Zrt. munkavállalóit segíti a napi feladatok elvégzésében. Tata helyi közlekedésében jelenleg 8 db autóbusz látja el a feladatot. Járműveink elöl, oldalt és hátul is rendelkeznek ledes technológiával készült viszonylatkijelzővel, mely az idősek és gyengén látók emberek számára is jól láthatóak. Autóbuszaink utasterében a járatok útvonala szintén ledes kijelzők segítségével nyomon követhető. A kijelző kiírja a következő megállóhelyet, és az utasok könnyebb tájékozódását hangbemondás is segíti.

### **5.3 Nyilatkozatok**

Nyilatkozunk, hogy a Vértes Volán Autóbuszközlekedési Zártkörű Részvénytársaság a Közszolgálati szerződésben foglalt kötelezettségeinek, mint az átruházási tilalom betartása (II/4.), a menetrendek kellő időben való meghirdetése (III/2.), megfelelt.

### 4.3 Társaság érvényes autóbuszos személyszállító engedélyének másolata

<b>H</b>	<b>KOMÁROM-ESZTERGOM MEGYEI KÖZLEKEDÉSI FELÜGYELET</b>
----------	--

#### AUTÓBUSZOS SZEMÉLYSZÁLLÍTÓ ENGEDÉLY

Engedély száma: ASZ - 11 / 000002

Engedélyes neve: **VÉRTES VOLÁN ZRT.**  
székhelye: **HU 2800 TATABÁNYA, CSABA U. 19.**  
telephelye(i): **HU 2840 OROSZLÁNY, TÁNCICS M. U. 64.**  
**HU 2510 DOROG, ESZTERGOMI U. 37.**  
**HU 2800 TATABÁNYA, CSABA U. 19.**

A fent nevezett engedélyes a közúti közlekedési szolgáltatásokról és a közúti járművek üzemben tartásáról szóló 89/1988. (XII. 20.) MT rendelet, valamint az autóbusszal végzett belföldi és nemzetközi személyszállítás szakmai feltételeiről és engedélyezési eljárásáról szóló 49/2001. (XII. 22.) KőViM rendelet előírásai szerint, a jelen engedélyben foglalt feltételekkel jogosult az alábbi tevékenységek díj ellenében történő végzésére:

- A) Szerződéses és különjáratú személyszállítás  
A/1 belföldi forgalomban, <sup>(1)</sup>  
A/2 nemzetközi forgalomban, <sup>(1)</sup>
- B) Menetrend szerinti személyszállítás  
B/1 belföldi helyi forgalomban, ~~{alvállalkozásban}~~, <sup>(1)</sup>  
B/2 belföldi távolsági forgalomban, ~~{alvállalkozásban}~~, <sup>(1)</sup>  
B/3 nemzetközi forgalomban, ~~{alvállalkozásban}~~. <sup>(1)</sup>

Üzemeltethető autóbuszok száma: **256** darab,

Összes férőhely-kapacitása: **23803** fő.

Megjegyzések: <sup>(2)</sup>

Az engedély **2014.04.16** – ig érvényes.

Kiállítás: **TATABÁNYA** helységben, **2009.08.31** –n.



(1) Nem kívánt rész, kihúzandó.  
(2) Területi hatályú, különféle menetrend szerinti forgalomra vonatkozó korlátozás: vállalkozási szerződés alapján átengedett/átvett tevékenység a szerződéses fél megjelölésével.  
(3) Az engedélyt kiállító hatóság aláírása és bélyegzője.