

SOW fe

JEGYZŐKÖNYV MUNKATERÜLET ÁTADÁS-ÁTVÉTELI ELJÁRÁSRÓL

1. Az átadás-átvételi eljárás

tárgya: Csillagsziget Bölcsőde felújítása Tatán (TOP 1.4.1-15-KO1-2016-00020)
 építés helyszíne: Tata, Új út 14. hrsz: 2557/2
 időpontja: 2021. augusztus 31.
 résztvevői: mellékelt jelenléti ív szerint

TATA VÁROS ÖNKORMÁNYZATA		MUNKATERÜLET ÁTVÉTELI ELJÁRÁS	
2021. SZEPTEMBER 02.			
Szám:	X11/22-38/2021	U336NS	
Előszám:		5. Oldal	

2. A vállalkozás jellege: felújítás

3. Az építéssel összefüggő hatósági engedélyek:-

4. A beruházás résztvevőinek adatai

Megrendelő: Tata Város Önkormányzata
2890 Tata, Kossuth tér 1.
Vállalkozó: Arttech Kft.
1038 Budapest, Pusztakúti u. 1.
Tervező: Planbau Tervező Bt.
2800 Tatabánya, Réti u. 172.
Műszaki ellenőr: Komjáti Gergely
2890 Tata, Dornyai u. 11.

5. A vállalalkozási szerződés

	<i>alapszerződés</i>	szerződés módosítás
létrejöttének időpontja:	2021. augusztus 31.	-
ellenszolgáltatás összege (nettó):	184.400.000.-	-
befejezés határideje:	2022. január 28.	-

6. Nyilatkozatok

Megrendelő - Műszaki ellenőr közös nyilatkozata

A munkaterület megközelítése a konyhai kiszolgáló kapun keresztül lehetséges.
 A konyha előtti udvar és a belső játszóudvar közötti acélmezős kerítést zárttá kell tenni.
 A bölcsőde felőli nyílásokat por-, és zajszigetelés elleni rétegrenddel épített betétekkel kell lezárni, illetve másodlagos ajtó beépítése szükséges.
 A munkaterület határai a jegyzőkönyv mellékletét képező alaprajzon kerültek jelölésre.
 A munkaterülettel határos helyiségek ajtóit az Üzemeltető lezárja (vegyszer raktár, festék raktár; óvodai folyosók).
 A kivitelezéssel érintett egyéb helyiségek/helyszínek (kazánház, folyosó, „donor” konyhák) munkaterület átadási igényét Vállalkozó 3 munkanappal megelőzően kell, hogy jelezze.

A tűzjelző rendszer üzemképességét a munkaterülettel nem érintett épületrészekben folyamatosan biztosítani kell.

Megrendelő Vállalkozó részére a konyha külső kapujához, valamint a gazdasági bejárati ajtóhoz kulcsot biztosít. A gazdasági irodában lévő tűzjelző központ hozzáférését az intézmény által kijelölt személyek részére biztosítani kell, ez a külső kapu és a bejárati ajtó közös kulcshasználattal megoldott.

A riasztó rendszer leszerelését az Üzemeltető elvégzi. Megrendelő kérése, hogy a villamos kivitelezési munkák során – a nyomvonalakat előzetesen külön egyeztetve – a riasztórendszer részére a szükséges védőcsövezéseket építse ki.

A meglévő és visszatelepítendő konyhai gépek/eszközök deponálására az Üzemeltető a helyszínen helyiséget biztosít. Vállalkozó a telepített gépek/eszközök leszerelését elvégzi, valamint a helyiségekben még bent lévő gépek, asztalok, szekrények, mobíliaák épületből való kihordásában segítséget nyújt.

A leszerelésre-, de visszaépítésre nem kerülő gépek/eszközök elszállítását megrendelő és üzemeltető szeptember 03-ig elvégzi.

Vállalkozó az épület lekötött villamos teljesítményét építési célra csak almerővel rendelkező építési felvonulási csatlakozó szekrény telepítésével veheti igénybe. A mérőóra leolvasása alapján a fogyasztás díját megrendelő vállalkozónak továbbszámlázza.

A kivitelezés során kérjük a heti koordinációs megbeszéléseken a felelős műszaki vezetők jelenlétét biztosítani.

Hétköznapokon 12.00 és 14.00 óra között a zajjal járó építési tevékenység tilos.

Vállalkozó nyilatkozata

A munkaterületet munkavégzésre alkalmas állapotban átvesszük.

7. Megállapodások

A projekt kooperációk minden héten kedden 11 órától kezdődnek a helyszínen. Az épület felülvilágító kupoláinak betétjei több helyen betört állapotúak.

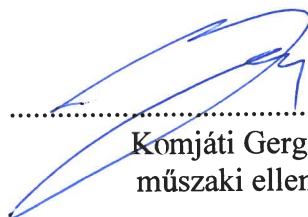
Melléklet: munkaterület határait jelölő alaprajz.

A jegyzőkönyv 3 eredeti példányban készült.

Kelt: Tata, 2021. augusztus 31.



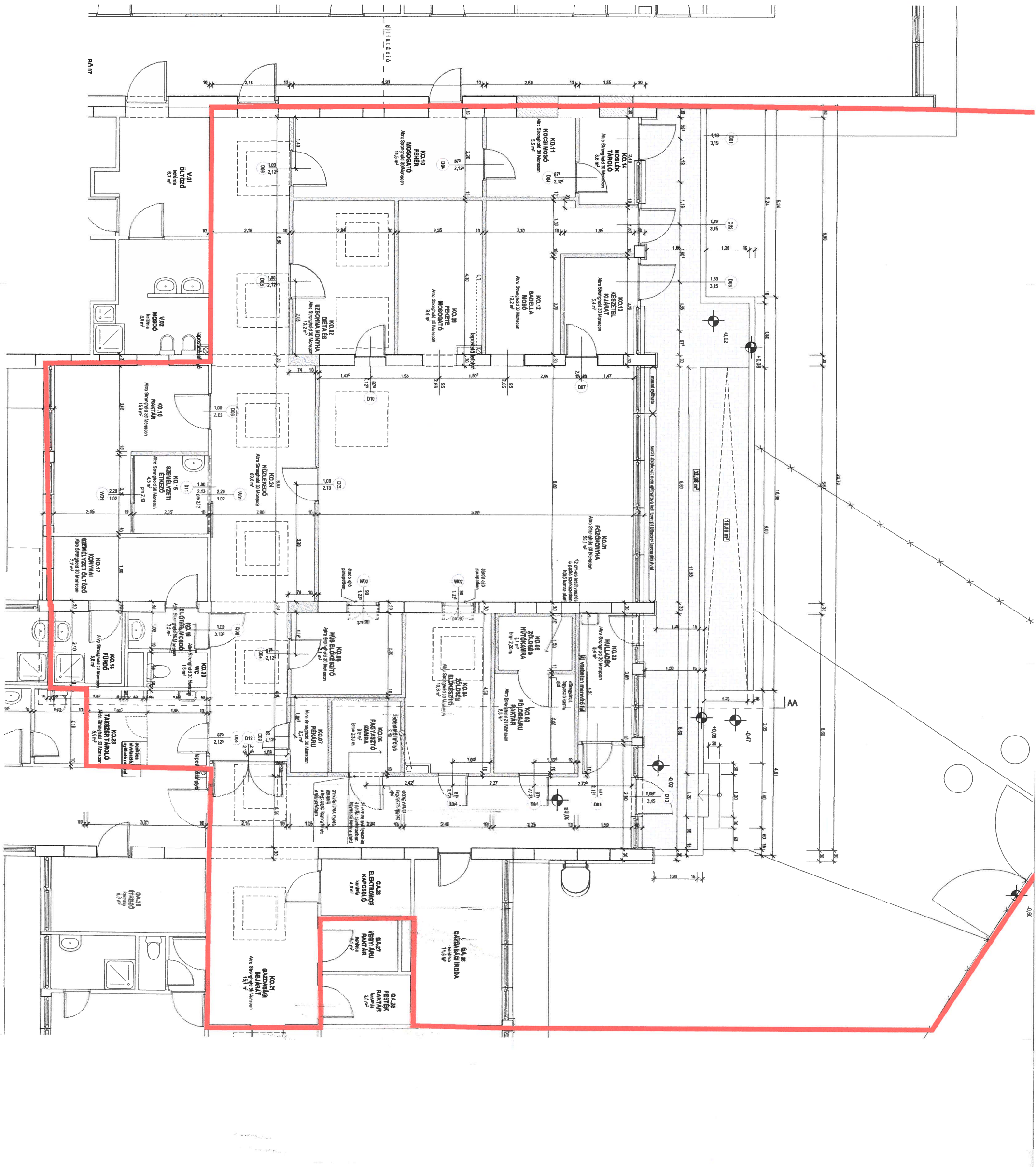
.....
Lakos Zsuzsanna
Tata Város Önkormányzata
megrendelő



.....
Komjáti Gergely
műszaki ellenőr



.....
Kincses Tamás
Artech Kft.
vállalkozó



Magasság szélesség	Helyiség név	Baloldari	Jobbsali	Terület
K0	01. Főbejárat			54,6
K0	02. dísz és átjáró folyosó			12,2
K0	03. Bútorok elhelyezése			6,3
K0	04. Vízvezető csatlakozás			10,8
K0	05. Szellőző kioldó			3,1
K0	06. Konyha			3,8
K0	07. Konyha			2,2
K0	08. Hálókamra			7,1
K0	09. Hálószoba			8,8
K0	10. Hálószoba			11,5
K0	11. Hálószoba			3,5
K0	12. Hálószoba			12,2
K0	13. Hálószoba			3,4
K0	14. Hálószoba			3,8
K0	15. Hálószoba			4,5
K0	16. Hálószoba			15,3
K0	17. Hálószoba			7,2
K0	18. Hálószoba			3,8
K0	19. Hálószoba			2,2
K0	20. Hálószoba			1,8
K0	21. Hálószoba			15,1
K0	22. Hálószoba			5,4
K0	23. Hálószoba			8,8
K0	24. Hálószoba			89,8
				282,6 m²

planbau

Üzemi konyha átépítés - Tervezet

K08/v02

Tervezői táblázat

Név	Utolsó módosítás	Verzió	Státusz
2017. 02. 12.		1.	tervezet
2017. 11. 30.		2.	tervezet

Tervezői táblázat

Név	Utolsó módosítás	Verzió	Státusz
2017. 02. 12.		1.	tervezet
2017. 11. 30.		2.	tervezet

Technikai információk

2017. 02. 12.

2017. 11. 30.

Technikai információk

2017. 02. 12.

2017. 11. 30.